

“Hoezo uw Coöperatie pro-actief”



Melden wij u in de Valkenier van april 2010 allerlei bedrijvigheid, het blijkt dat ook dit jaar 2011 in dat opzicht niet anders is. Er wordt nog steeds volop geïnvesteerd. Ik noem de nieuwe walsenlijn die in week 17 operationeel zal moeten zijn, een nieuwe bulkwagen in mei, het doorzetten van de bestemmingsplanwijziging locatie De Valk en sinds 27 maart jl. is er een tweede eigen productielocatie. Deze is uit eigen middelen aangekocht en staat aan de Groeneveld 2 te Meppel. Hoezo is uw Coöperatie pro-actief? Het betreft een voormalig eigendom van een beursgenoteerde onderneming waardoor de onderhandelingen zeer geruisloos dienden te verlopen. Door de nieuwe bestuursstructuur van uw Coöperatie is dat ook mogelijk gebleken. Over deze aankoop zullen wij u graag aanvullend informeren tijdens de a.s. ledenvergadering van D.V. dinsdag 12 april. Ter informatie is de leden van de Coöperatie een brief (zie volgende pagina) per post verzonden op 23 maart jl., de pers en andere relaties/belanghebbenden hebben de avond daarna, donderdag 24 maart jl., dit bericht per mail ontvangen.

Algemene Ledenvergadering

In deze maand april hopen wij u te kunnen ontmoeten tijdens onze jaarlijkse Algemene Ledenvergadering, deze staat in de agenda gepland op D.V. dinsdag 12 april a.s. te De Molen Harskamp, vanaf 19.30 uur bent u van harte welkom. Naast de interessante ontwikkelingen bij de Coöperatie hebben we een zeer interessante spreker: de heer R. Huirne, algemeen directeur van het LEI. Zijn lezing heeft een uitdagende titel: “Groene groei als motor voor de ontwikkeling van veehouderijbedrijven”. Aansluitend

zal er uitgebreid gelegenheid zijn om, onder het genot van een hapje en een drankje, uw naaste collega's of de medewerkers van de Coöperatie te spreken. Vanaf deze plaats wens ik u alvast een voortvarend voorjaar toe zodat u uw plannen goed kunt zaaien. Het agrarische ondernemersklimaat is weerbarstig, maar is daarvoor wel een grote uitdaging, ik wens u daarmee alle succes toe.

Met vriendelijke groet,

Bart Eggink, directeur



“Coöperatie “De Valk Wekerom” UA versterkt haar positie”

Aan alle leden/afnemers,

Coöperatie “De Valk Wekerom” UA te Lunteren heeft per 23 maart jongstleden een strategische aankoop gedaan van een productielocatie voor mengvoer te Meppel met een jaarproductiecapaciteit van 300.000 ton. Dit bedrijf heeft een grote op- en overslagcapaciteit en is gelegen aan diep vaarwater (Meppelerdiep). De Valk Wekerom wil daarmee haar continuïteit en onafhankelijke positie verder verstevigen ten behoeve van haar leden/klanten.

Versteviging onafhankelijke toekomst

De aankoop biedt voordelen op meerdere vlakken. De grote opslagcapaciteit in Meppel is daar een belangrijk voorbeeld van. De productie van mengvoeders in locatie De Valk groeit. Daardoor neemt de vraag naar grondstoffen toe. Daarnaast wordt de aanvoer van grondstoffen steeds lastiger. Opslag van grondstoffen voor minimaal een week is daardoor noodzakelijk. De Valk Wekerom huurt nu opslagcapaciteit in Wageningen bij derden. Aanvoer via direct open water van een aantal veel gebruikte grondstoffen levert de nodige besparingen en zekerheden op. Achter het Meppelerdiep ligt een fileluw gebied voor transport over de weg. Bovendien ontstaat de mogelijkheid een gedeelte van de op- en overslagcapaciteit aan te bieden aan derden. Zaken als op- en overslag onder de genoemde condities, diep vaarwater, grote capaciteit en een goede logistieke omgeving zijn schaars en zullen steeds schaarser worden. Daarom is de aankoop een strategische positieverbetering en daarmee een verdere versteviging van een onafhankelijke toekomst voor de Coöperatie.

Ligging en groei

Ook de ligging van het bedrijf in Meppel sluit goed aan op het kernwerkgebied van de Coöperatie. De autonome groei van De Valk Wekerom is vooral gericht vanuit de Gelderse Vallei naar het noord- oostelijk gebied. Een tweede locatie in Meppel geeft de mogelijkheid om het werkgebied vanuit twee zijdes te bedienen voor zowel aanvoer van grondstoffen als aflevering van diervoeders. Hierdoor zal de efficiency verder toenemen.

Kwaliteit en continuïteit

Het in gebruik nemen van een tweede locatie biedt ook voordelen op het gebied van continuïteit. In geval van calamiteiten (bijvoorbeeld brand), compartimentering door dierziektes of maatregelen van overheidswege (bijvoorbeeld met betrekking tot het verwerken van dierlijke grondstoffen) kan de Coöperatie toch de gewenste eigen kwaliteit blijven bieden aan haar leden/klanten.

Productiecapaciteit

Een niet onbelangrijke reden voor de aankoop is vanzelfsprekend de productiecapaciteit. Het plafond van de productiecapaciteit in locatie De Valk is vrijwel bereikt en ligt nu op ca 250.000 ton per jaar. De laatste jaren heeft de Coöperatie een gestage groei laten zien. Om deze groei te bestendigen is meer capaciteit nodig. Uiteraard is onderzoek gedaan naar een mogelijke uitbreiding van de fabriek in De Valk. Daaruit is gebleken dat de kosten van uitbreiding op locatie De Valk drie keer hoger zouden uitvallen dan de aankoop van het bedrijf te Meppel en investeringen ten behoeve van optimalisatie van de huidige capaciteit tezamen. De besparingen in de kosten van aanvoer van grondstoffen en transport van gereed product naar de leden/klanten, een verdere versteviging van onze positie in de markt en de mogelijkheid om verder te groeien in de productie van mengvoeders maken de aankoop van deze locatie een logische stap in de verdere ontwikkeling van Coöperatie “De Valk Wekerom” UA.

Locatie De Valk hoofdvestiging

Locatie De Valk blijft functioneren als hoofdvestiging met één centraal kantoor. Dit kantoor is recentelijk geheel gemoderniseerd. De aansturing van locatie Meppel gaat dus volledig geschieden vanuit locatie De Valk. In De Valk zullen daardoor geen arbeidsplaatsen verloren gaan. Het komende half jaar zal in Meppel eerst de op- en overslagtak operationeel gemaakt gaan worden. Daarna zal de mengvoederproductie opgestart gaan worden. Op termijn zal er plaats zijn voor zes voltijdbanen in Meppel met een productiecapaciteit van tenminste 300.000 ton mengvoer op jaarbasis. In de opstart van de mengvoederfabriek zal de focus liggen op het bewerken van specifieke hoogwaardige grondstoffen en het produceren van vooral pluimvee- en varkensvoer.

Coöperatie “De Valk Wekerom” UA is een onafhankelijke open Coöperatie sinds 1916. Zij ontwikkelt, produceert en vermarkt hoogwaardige voeders voor met name pluimvee, varkens en rundvee. De Coöperatie is een middelgroot bedrijf die haar afzet heeft in het kernwerkgebied de Gelderse Vallei en Noord Oost Nederland. Zij biedt haar leden/klanten een totaalpakket. Dat wil zeggen, met aandacht, ondersteuning, begeleiding, kennis, nauwgezette productie en specifiek maatwerk in diervoeders wordt gestuurd op optimale technische resultaten in iedere stal. De Coöperatie richt zich geheel op deze hoofdactiviteit. De overige activiteiten zijn daarom uitsluitend ondersteunend. De Coöperatie heeft dan ook een actief vermogensbeheer en investeert haar vermogen voornamelijk in de hoofd-activiteit en levert daarmee direct voordeel op voor haar leden/klanten. In de fabriek en op kantoor zijn 54 voltijd arbeidsplaatsen actief met een geldomzet van circa € 70 miljoen op jaarbasis. Voor nadere informatie kunt u zich wenden tot de voorzitter van de Raad van Commissarissen, de heer Jan van Ee (tel. 0631 295 597), of ondergetekende.

Met vriendelijke groet,



Coöperatie “De Valk Wekerom” UA
Bart Eggink, directeur
Tel.: 0653 288 899

Veiligheid op en om de boerderij

In de vorige Valkenier hebben we een artikel gewijd aan de veiligheid van kinderen op de boerderij. Deze keer nemen we mogelijke gevaren op het erf onder de loep. Ook hier zullen de meeste genoemde aspecten een open deur zijn, maar één moment van onoplettendheid kan fataal zijn. Als eerste bekijken we het verkeer op uw erf.

Een aantal maatregelen kunnen de veiligheid verhogen:

- Rij stapvoets, vooral als er kinderen in de buurt zijn het liefst "deadslow";
- Stel éénrichtingverkeer in (indien mogelijk);
- Parkeer zo mogelijk achteruit in. Dan heeft u bij het wegrijden een veel beter overzicht. Dit geldt natuurlijk zowel voor de trekker als een personenauto;
- Gebruik een bolle spiegel bij moeilijk te overziene hoeken.



Ook tijdens het werk kunnen onveilige situaties ontstaan door:

- Het tegelijk bezig zijn met meerdere klussen. Gereedschap en machines blijven soms gebruiksklaar achter en vormen een verleiding voor kinderen;
- Reparaties aan apparaten met de stekker nog in het stopcontact of aan draaiende machines. Denk bijvoorbeeld aan een draaiende aftakas, de draaiende as kan een broekspijp, mouw of sjaal meertrekken en zo kan iemand stikken door verwurging. Zorg ook voor reserve-afschermkappen. Als een beschermkap kapot gaat kan die direct worden vervangen;



- Vermoeidheid en concentratieverlies door het overslaan van pauzes tijdens grote drukte en het maken van lange werkdagen;
- Verbouwingen zonder deugdelijke voorbereiding, met niet het juiste gereedschap en wankele stellages;
- Het niet dragen van veiligheidskleding/schoenen omdat het klusje er even tussendoor gedaan wordt;



- Dieren die onverwachte actie ondernemen. Ook al werkt u al jaren met dieren, ze kunnen u altijd verrassen en onverwacht uit de hoek komen. Vooral stieren, paarden en beren vormen een risico vanwege hun grootte en gewicht.

Voorkomen is beter dan genezen!

Hij komt er weer aan, de "Gecombineerde Opgave 2011"

Indien u de opgave schriftelijk wilt indienen raden wij aan om in de eerste week van april de "papier versie" in Assen aan te vragen via het telefoonnummer 0800-2233322. Houd daarbij uw relatienummer bij de hand.

Voor diegenen die wel digitaal opgeven zorg dan dat u het **wachtwoord**, de **gebruikerscode** en **tancode's** binnen bereik heeft. Dit om vertraging te voorkomen.

Voor 15 mei 2011 moet de opgave in Assen zijn. Daarna treden kortingen in werking op de bedrijfstoelagenrechten.

Beter te vroeg dan te laat!

Grondstoffenmarkt maart 2011

De ondertoon van de prijsverwachtingen bij de meeste grondstoffen is prijshoudend tot vast. De verwachting is dat de eindvoorraden van granen dit jaar krap zullen zijn. Een goede oogst is daarom noodzakelijk om enige ontspanning en daardoor lagere prijzen te realiseren. Voordat meer bekend is over de nieuwe oogsten zijn we echter enkele maanden verder.

De aankomende tijd worden de weersomstandigheden de bepalende factor.

Eind maart komt een belangrijk rapport uit over inzaaiplannen van de Amerikaanse boeren voor sojabonen en maïs.

De afgelopen maand hebben we enorme verschillen in grondstofprijzen gezien. Deze werden met name veroorzaakt door de tsunami in Japan en de spanningen in Noord-Afrika.

Bij tarwe zagen we prijzen die varieerden van € 24,60 per 100 kg op 7 maart, € 21,30 op 15 maart en € 24,65, de huidige prijs. Voor de andere grondstoffen zagen we in meer

of mindere mate hetzelfde beeld. Maïs kost momenteel franco put € 24,20 per 100 kg, gerst € 20,40 en hypro sojaschroot € 33,00.

Op termijn (sept./dec) is tarwe te koop voor € 20,40 franco put.

De mengvoederprijzen zullen naar verwachting de eerste maanden 1½ tot 2 euro per 100 kg stijgen, om vervolgens gelijk te blijven en na de nieuwe oogsten weer licht te dalen.

Wim van den Brink
Inkoper

Jongvee- opfokmiddag goed bezocht



Donderdag 10 maart j.l. kwamen er een 25-tal rundveehouders naar het bedrijf van de Familie van Steenberg in Bennekom om daar de presentatie van het nieuwe opfokplan van Coöperatie De Valk bij te wonen. Het was een zeer interessante middag, met allereerst een lezing van Hans Wansink werkzaam bij Sloten B.V. Het verhaal met als titel "Gezonde kalveren maken het verschil" sloeg wel degelijk aan bij de gasten. Zo werd bekend dat bij veel melkveehouders nog wel iets te "verbeteren" is. Vervolgens hield Gerrit van Heerikhuizen (nutritionist bij Coöperatie "De Valk Wekerom" UA) een presentatie over het jongvee-opfokplan als handvat bij het opfokken van vaarskalveren tot drachtige vaars. Hierin werd verteld hoe belangrijk het is om, naast het verstrekken van melk, producten bij te voeren als Kalverstart Allmash Muëсли en structuurrijke producten zoals hooi en luzerne.

Na de theorie kwam de praktijk, zo konden we uitgebreid kijken naar de geheel nieuwe jongveestal van de familie Van Steenberg. Een stal waar goed over nagedacht is, zo heeft iedere leeftijdscategorie zijn eigen gedeelte in de stal. Ook is de stal zo ingericht dat het praktisch en snel werkt.

Wilt u ook meer weten over het opfokplan van Coöperatie "De Valk Wekerom" UA, neem contact op met een van de rundveespecialisten:

- Kees van de Kuilen
tel. nr. 06 - 57 07 85 28
- Elisa van den Brink
tel. nr. 06 - 55 35 81 01
- Martijn van Veldhuizen
tel. nr. 06 - 25 06 77 54

Martijn van Veldhuizen
Rundveespecialist

Nieuw: Kalverstart Allmash Muëсли

Bestemd voor opfokkalveren vanaf 5 dagen tot 14 weken leeftijd

Kalverstart Allmash muesli (bestelcode 3238)

- Hoge voeropname door de zeer goede smaak
- Door toepassing van structuurrijke bestanddelen een ideale en snelle ontwikkeling van de penswand
- Preventie pensverzuring
- Stimulans herkauwactiviteit
- Probleemloze speenperiode door hoge voeropname
- Ideale basis voor een goed ontwikkeld spijsverteringsorgaan van een efficiënte en rendabele melkoe
- Zorgt voor kleur op de dieren
- Bevat natuurlijke vitaminen en mineralen

Gebbruiksaanwijzing

Te verstrekken vanaf 5 dagen leeftijd naast structuurrijk hooi of ruwvoer van goede kwaliteit. Streef naar een opname van 1 kg op een leeftijd van 6 weken en minimaal 1,5 kg op de dag van spenen. Afhankelijk van de kwaliteit van het ruwvoer kunt u de gift opvoeren tot 2 kg. Zorg voor voldoende vers drinkwater.



Het maagstelsel van varkens, belangrijk voor optimale groei, deel 2

In de vorige Valkenier heeft u al kunnen lezen dat om een optimale groei te realiseren het van belang is dat dieren hun voer goed kunnen verteren. Om het voer optimaal te kunnen verteren, hebben de dieren een goed ontwikkeld maagstelsel nodig. Ook de voersamenstelling en grondstoffenkeuze hebben invloed op de passagesnelheid en daarmee op de vertering. Om een goed varkensvoer samen te stellen dat een positief effect heeft op de vertering is het belangrijk enige kennis van de anatomie en functies van het maagstelsel van het varken te hebben. In de vorige Valkenier zijn bek, slokdarm, maag alvleesklier en galblaas behandeld. In deze Valkenier gaan we nader in op de dunne en de dikke darm en de mogelijkheden om de functies te beïnvloeden via voeding. Ook het verschil in vertering van een big, vleesvarken en zeug komt in beeld.

Dunne darm

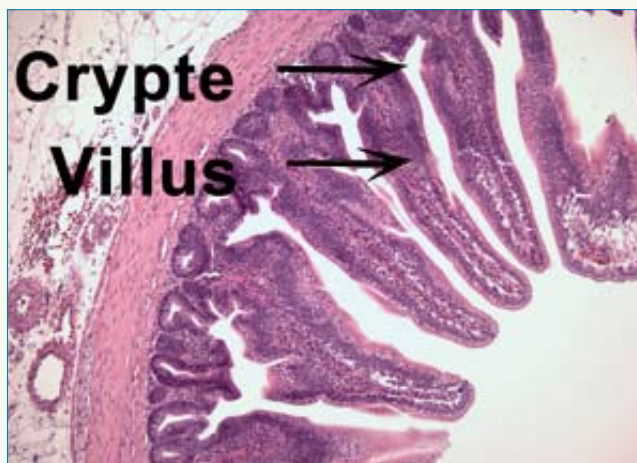
De drie belangrijkste functies van de dunne darm zijn:

1. Afbraak van voer
2. Opnemen van water en voedingsstoffen
3. Immunbarrière tussen voedselbrij en lichaam

De dunne darm bestaat uit drie delen: duodenum (twaalfvingerige darm, 4-5% van de lengte van de dunne darm), jejunum (88-91%) en ileum (4-5%) en is bij volwassen dieren 16 tot 21 meter lang. De spieren rond de dunne darm transporteren het voedsel door middel van peristaltische bewegingen met hoge snelheid. Een gedeelte van het voer is een half uur na opname al in de dikke darm aanwezig, na 6 tot 10 uur is al het voer gepasseerd.

De alvleesklier scheidt natriumcarbonaat uit in de twaalfvingerige darm en verhoogt daarmee de pH tot ongeveer 6,6. De alvleesklier scheidt ook verteringsenzymen uit en deze

enzymen beginnen de vertering van het voer. Onder invloed van de enzymen wordt voedsel afgebroken tot voedingsstoffen als monosaccharides, peptides en vetzuren. Deze voedingsstoffen worden vanuit de dunne darm opgenomen in het lichaam. De vertering wordt nog verbeterd door het uitscheiden van darmsap om de darminhoud te verdunnen. Het wa-



tergehalte van de dunne darm is dan ook hoog. Het water wordt met name in de dikke darm geabsorbeerd, maar ook al gedeeltelijk in de dunne darm. In het voorste gedeelte van de dunne darm wordt per dag 1 tot 2 liter water per meter opgenomen, in het achterste gedeelte 4 tot 5 liter per meter.

Na het duodenum volgt het jejunum en daar wordt de zuurgraad nog iets verder verhoogd naar 7,4. Dit is ongeveer de optimale pH voor de verschillende verteringsenzymen zoals amylase (zetmeelvertering). Hoeveel voedingsstoffen kunnen worden opgenomen is afhankelijk van het absorptieoppervlak van de darm. Dit oppervlak wordt vergroot door plooien in de darmwand, deze plooien bevatten villi. De villi hebben op hun beurt cryptes en microvilli waardoor er een groot absorptieoppervlak ontstaat.

Onderin de cryptes worden de cellen van de darmwand gevormd, de zogenoemde enterocyten. De enterocyten schuiven langzaam op langs de villi en aan de top gekomen worden ze afgestoten in het darmkanaal.

Dit proces duurt normaal gesproken 2 tot 3 dagen. De darmwandcellen zijn met elkaar verbonden door ondoordringbare structuren (ticht junctions). Alleen bij onvolgroeide cellen zijn deze verbindingen wel enigszins doordringbaar. Als de vervangingsnelheid van de darmwandcellen is verhoogd zijn er meer onvolgroeide cellen en daardoor meer doordringbare verbindingen. Een hoge vervangingssnelheid vermindert dus de barrièrefunctie van de darm. De snelheid van vervanging wordt nog verhoogd door fermentatie van overtollige eiwitten.

De dunne darm bevat tot slot veel GALT, gut associated lymphoid tissue. Dit immuunweefsel kan onmiddellijk worden geactiveerd wanneer infecties dreigen op te treden.

Dikke darm

De dikke darm heeft als belangrijkste functies:

1. Mengen van darminhoud, slijm en bacteriën door peristaltische bewegingen;
2. Microbiële fermentatie;
3. Productie van slijm en bicarbonaat;
4. Absorptie van water, fermentatie van producten en elektrolyten (Na en Cl).

Ook de dikke darm bestaat uit 3 delen: blinde darm, colon en het rectum. In de dikke darm daalt de zuurtegraad: in de blinde darm naar 7,2, in het colon wordt deze 6,8. De verblijfstijd van de inhoud in de dikke darm is lang, minstens 11-13 uur. De belangrijkste functie is absorptie van water.

In de dikke darm wordt veel slijm en bicarbonaat geproduceerd, maar geen enzymen. Glucose, peptides en monoglycerides worden dan ook niet meer opgenomen. Het slijm wordt met het onverteerde voer en met microflora vermengd door peristaltische bewegingen. De microflora



bestaan uit bacteriën die het onverterde voer kunnen fermenteren. De fermentatieproducten van koolhydraten (kortketenige vetzuren) worden opgenomen door de wand van de dikke darm en worden gebruikt als energiebron. Eiwit daarentegen wordt omgezet in bacterieel eiwit of het giftige ammonium en giftige amines. Deze producten moeten weggefilterd worden en dit kost energie. Daarom is fermentatie van koolhydraten te verkiezen boven die van eiwitten.

De fermentatiecapaciteit is sterk afhankelijk van de leeftijd van het varken. Biggen hebben een lagere fermentatiecapaciteit omdat het colon nog niet volledig ontwikkeld is. Ook bestaan er verschillen tussen de verteringscapaciteiten van een vleesvarken en van een zeug.

Nutritionele factoren en hun invloed op de dunne en dikke darm.

Het ondersteunen van de functie van de dunne darm is met name belangrijk in de eerste weken na het spenen. De verteringscapaciteit van jonge dieren is nog onvolledig. Daarom dienen eiwitbronnen licht verteerbaar te zijn. Licht verteerbaar zijn bijv. dierlijke eiwitbronnen (bloedplasma, wei- en melkpoeder) en behandelde en ontsloten soja- of aardappelproducten. De opbouw van de dunne darm kan worden ondersteund door het verstrekken van energiebronnen die direct door de darmcellen (enterocyten) kunnen worden gebruikt zoals lactose dat goed verteerbaar is voor jonge dieren. Lactose wordt afgebroken tot glucose en galactose. Galactose wordt voor ongeveer 50% direct als energiebron gebruikt door de enterocyten. Dit geldt ook voor organische zuren.

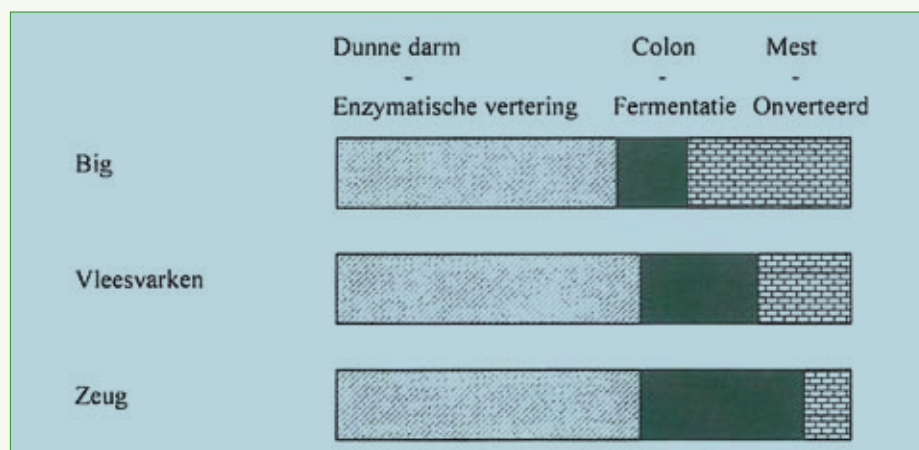
In de dikke darm zijn de belangrijkste aspecten die door voeding kunnen worden beïnvloed de samenstelling

van de microflora en de fermentatiecapaciteit. De samenstelling van de microflora wordt beïnvloed door het type voedingsstof dat voor fermentatie beschikbaar is in de dikke darm. Om de balans in de microflora te behouden dient eiwitfermentatie te worden voorkomen. Hiertoe kunnen goed verteerbare eiwitbronnen worden gebruikt (deze zijn al verteerd en in het lichaam opgenomen voordat de dikke darm wordt bereikt) en ook het verstrekken van voldoende fermenteerbare koolhydraten voorkomt de fermentatie van eiwit. Onder andere suikerbietenpulp en tarwegries bevatten veel fermenteerbare koolhydraten. Ook kunnen via de voeding goede microflora worden aangeleverd. Een goed voorbeeld daarvan is CCM, dit bevat per gram grote hoeveelheden lactobacillen. Verder worden ook gisten via de voeding ingezet om de darmgezondheid positief te beïnvloeden.

Voorals zeugen hebben een grote fermentatiecapaciteit en het is dus belangrijk om deze dieren voldoende voedingsstoffen voor de microflora aan te bieden.

Coöperatie "De Valk Wekerom" heeft in de fabriek een grote diversiteit aan grondstoffen beschikbaar. Gecombineerd met de vele mogelijkheden in het productieproces kunnen we daardoor prima inspelen op de behoefte in elke levensfase van het dier.

Ir. Gerrit van Heerikhuizen
nutritionist



Vinger aan de pols !!!

In de vleesvarkenssector is het altijd al belangrijk geweest om de vinger aan de pols te houden. Met de nu extreem hoge voerprijzen en dus magere marges is dit alleen maar belangrijker geworden.

Weet u als ondernemer hoe uw technische cijfers ervoor staan? Denk hierbij aan bijvoorbeeld de daggroei, voederconversie, energiewaarde-conversie, productiegetal en uitval. Aan de hand van deze cijfers kunnen tegenvallende resultaten worden bijgesteld, bijvoorbeeld door een andere voerkeuze, wijzingen aan het voersysteem, drinkwatervoorziening, ventilatie, ras- en keuze etc. etc.

Als de cijfers dus niet voorhanden zijn is het moeilijk voor u en voor onze varkensspecialisten om te constateren waar iets fout gaat en waar bijgesteld of gewijzigd moet worden.

Het is dus heel belangrijk om gegevens op een correcte manier vast te leggen om een goed overzicht van uw bedrijf te hebben. Coöperatie "De Valk Wekerom" UA heeft daarvoor een uitstekend hulpmiddel om u daarbij te helpen en ondersteunen zonder extra kosten: het Agrovision systeem. Indien u ons de gegevens (datum, aantal, kilo's) aanlevert met betrekking tot de aankoop van biggen, de aflevering van vette varkens en uitval, dan kunnen wij deze voor u samen met de voergegevens in het Agrovision systeem invoeren. Vervolgens berekent het systeem de technische cijfers en ook een financiële uitdraai hoort tot de mogelijkheden.

Dus doe uw voordeel met deze kostenloze service en houd de vinger aan de pols van uw bedrijf!

Piet de Wit.

Topresultaten vleeskuikens opnieuw verbeterd.

Begin 2010 hebben wij in de Valkenier een tabel vermeld met daarin de resultaten van de 5 beste koppels op dat moment. Onderstaand dezelfde tabel met opnieuw de 5 beste koppels van het afgelopen kwartaal.

Leeftijd	Gewicht	Daggroei	VC	VC (1500)	Uitval	PD-getal
42	2462	61,1	1,584	1,199	3,7	372
39,5	2509	63,5	1,645	1,242	4,8	367
39,3	2496	63,5	1,645	1,246	2,9	375
38,7	2394	62,6	1,616	1,258	2,1	379
38,7	2503	64,7	1,661	1,260	2,7	379

Uit vergelijking blijkt dat met name de daggroei omhoog is gegaan met + 1,4 gram per dier per dag en dat de VC (1500) met 2,6 punten is verbeterd in 2010.

In perioden dat in de vleespluimveesector de saldomarges onder druk staan, is het goed om te weten dat u als vleeskuikenhouders technische topresultaten kunt behalen met voeders van Coöperatie "De Valk Wekerom" UA.

Topprestaties Vermeerdering in 2010

Coöperatie "De Valk Wekerom" UA levert aan diverse vermeerderaars foktoomvoerders voor vleeskuikenouderdieren. En naar blijkt met goed resultaat, want verschillende vermeerderaars hebben in 2010 topprestaties behaald. We willen deze klanten dan ook de inmiddels bekende taart van De Valk Wekerom aanbieden.

Wij hebben ook besloten om in het vervolg alle toekomstige prestaties op dezelfde manier te gaan belonen en te vermelden in de Valkenier. Als uitgangspunt nemen we daarbij het kengetal "aantal kuikens p.o.h." en hebben dat gesteld op minimaal 130. Dit getal omvat uiteindelijk belangrijke technische cijfers zoals uitval hennen, productie en bevruchting/uitkomst. Relaties die worden afgerekend op het percentage bevruchting zullen via een omrekennorm in de vergelijking worden meegenomen. Dus voortaan ontvangen alle vermeerderaars die meer dan 130 kuikens p.o.h. hebben behaald een taart!

	Ras	Aantal kuikens p.o.h. (tot 60 weken leeftijd)	Uitval %	Broedeieren p.o.h.	Uitkomst %
Schimmel	Ross 308	141,7	10,1	170,2	83,3
Roseboom	Ross 308	133,2	12,5	159,8	83,3
Van Roekel	Ross 308	130,2	10	158,0	82,4
Van Kampen	Ross 308	130,7	9,6	152,3	85,8
Vlastuin	Cobb 500	131,5	6,3	156,4	84,1
PTC	Ross 308	133,1	16,1	160,8	82,8



Zomermanagement bij pluimvee: voorkom hittestress!

Het belangrijkste aspect van zomermanagement bij pluimvee is het nemen van maatregelen om hittestress te voorkomen. Pluimvee is extra gevoelig voor hittestress omdat pluimvee veel moeite heeft om lichaamswarmte kwijt te raken bij hoge omgevingstemperaturen.

De kip is een warmbloedig dier die het meest efficiënt functioneert in een thermoneutrale zone. In deze zone kan het dier zowel de geproduceerde warmte gemakkelijk kwijt en hoeft het weinig warmte te produceren om de lichaamstemperatuur op peil te houden. De thermoneutrale zone is afhankelijk van diersoort, ras, leeftijd, mate van bevedering en productieniveau. Indien de omgevingstemperatuur hoger wordt zal het dier proberen zoveel mogelijk warmte kwijt te raken door vochtafgifte en aanpassing van het gedrag. Dit gedrag uit zich in:

- minder eten en meer drinken;
- minder bewegen en meer zitten;
- een snelle en diepe ademhaling.

Managementmaatregelen:

Om ons pluimvee zo goed mogelijk door warme perioden te managen is het belangrijk om en op tijd en de juiste maatregelen te treffen. Per bedrijfsonderdeel willen wij U graag diverse tips en ideeën aanreiken om problemen en negatieve gevolgen van hittestress te voorkomen.

1. Bezetting

Verlaag aantal vleeskuikens per m² naar een niveau wat goed past bij de stalinrichting en voorzieningen. Overleg op tijd met de broederij/slachterij over aantallen, gewichten en (uit)laden. Bij extreme warmte is het omhoog draaien van voerlijnen een mogelijkheid om extra ruimte te creëren.

2. Voeding

Laat koppels die mogelijk een hitteperiode gaan meemaken vooraf een voerloze periode van bijv. 4 uur ervaren. Hierdoor kunnen tijdens hittedagen eenvoudig de voerbeurten naar de avond/nacht



verplaatst worden. De dieren kunnen dan hun warmte makkelijk kwijt.

Bij langere warmteperiodes i.c.m. (te) lage voeropnames kan het geconcentreerder maken van voeders een goede oplossing zijn om uw pluimvee toch van voldoende voedingsstoffen te voorzien. Overleg dit met uw pluimveespecialist.

3. Water

Zorg voor voldoende en fris drinkwater. Drinkwaterpunten moeten goed bereikbaar zijn. Indien noodzakelijk kan de tijdsduur van de waterversprekking en/of waterdruk verhoogd worden.

4. Ventilatie en koeling

Ventilatoren, inlaatopeningen en kokers moeten goed schoon zijn. Vervuiling geeft al gauw 10 – 20% capaciteitsverlies. Ontwikkel voldoende lichtsnelheid (maak eventueel gebruik van steunventilatoren) en stuur de luchtstroom tussen de dieren. Bij mechanische ventilatie nooit de deuren open zetten vanwege het wegvallen onderdruk en luchtstroming. Test regelmatig de noodstroomvoorzieningen. Zorg ook dat koel- en nevelsystemen goed functioneren. Vervang lekkende of verstopte nippels. Koelsysteem op het einde van de middag nooit uitzetten ondanks een mogelijk oplopende luchtvochtigheid. Bij stop-

pen loopt de temperatuur fors omhoog waardoor dieren alsnog in problemen kunnen komen.

5. Siloshot

Indien de voersilo leeg valt is het advies om een silo-shot toe te passen. Dit mengsel van zuren ontsmet de voersilo. Hiermee wordt voorkomen dat gisten en schimmels ontstaan tijdens warme en vochtige zomerperiodes. Bij de voerbestelling kan een siloshot besteld worden. De bulkwagenchauffeur past de ontsmetting toe voordat het mengvoer wordt gelost.

Voedingsadvies

Wanneer bij pluimvee hittestress wordt verwacht, is de aanbeveling om Hittemix (code 7602, Mervit Hittemix) via het drinkwater of het voer te verstrekken. De dosering is afhankelijk van de soort en leeftijd van het pluimvee. Overleg met uw pluimveespecialist, hij kan u goed van advies dienen.

Tijdens de zomerperiode heeft Coöperatie "De Valk Wekerom" altijd Hittemix op voorraad. Via de bulklevering kan het worden meegebracht. Neemt u alvast een zakje op voorraad zodat u snel kunt starten indien de temperatuur stijgt!!

Gerrit Hofmeijer
Specialist Pluimvee

Resultaten proeven eendenvoer

Kostprijs staat centraal bij vleeseenden!

In de vleeseendenhouderij staan de saldo's als gevolg van de hoge voerprijzen sterk onder druk. Dit was voor Coöperatie "De Valk Wekerom" UA aanleiding om voerproeven uit te voeren met als doel de voerwinst per afgeleverde eend te maximaliseren. Deze proeven werden uitgevoerd op het bedrijf van Erik en Roelie Staal in Ermelo. In dit schrijven vermelden we de resultaten van de eerste proeven.

Tijdens de eerste voerproeven werden twee eenden-afmest-voeders met elkaar vergeleken, namelijk code 1645 (Eendekorrel Plus) en code 1641 (Eendekorrel HE). De gebruikte startvoeders waren gelijk. De proef werd 6 keer herhaald om mogelijke invloeden binnen één proef zo klein mogelijk te laten zijn. Tevens werd gekeken naar de kwaliteit van de afgeleverde eenden. Door slachterij VSE werden keuringsrapporten opgesteld per proefgroep.

In tabel 1 staan de resultaten vermeld. Deze laten zien dat de groei van code 1641 gemiddeld 42 gram hoger ligt dan die van code 1645 (73,1 versus 72,2 gram/dag). De bruto voederconversie was 0.04 lager, de voederconversie terug gerekend naar 2900 gram verschilde 0.05 punten. De uitval was exact gelijk. Aan de hand van de keuringsrapporten konden geen verschillen in slachtkwaliteit worden aangetoond.

Soort voer	1641	1645
Gem. aflevergewicht (gram)	3187	3145
Groei (gram/dag)	73,1	72,2
VC bruto	2.208	2.248
VC 2900	2.093	2.144
Uitval %	3.1	3.1
Leeftijd (dagen)	44	44

Tabel 1. Overzicht technische resultaten



Als we de voerwinst per afgeleverde eend vergelijken blijkt dat code 1645 ondanks slechtere technische resultaten gemiddeld toch een 4 eurocent hogere opbrengst te geven. Dit wordt veroorzaakt door de lagere voerprijs van code 1645.

Hierbij dienen we de opmerking te maken dat de proeven uitgevoerd zijn tijdens de winterperiode. Uit ervaring weten we dat dit de periode is dat de voeropname aan de hoge kant is. De eenden verbruiken naar verhouding veel voer voor lichaamsonderhoud (verbrandingswarmte) en voor aanzet van vet. We verwachten dan ook dat de resultaten tijdens de zomerperiode, en met name tijdens periodes van hittestress, in het voordeel om zal slaan naar code 1641. Dit ook gezien het feit dat we al een groot aantal jaren ervaring hebben opgedaan met beide voeders. In tabel 2 staan de buitentemperaturen gemeten in De Bilt van de afgelopen maanden naast die van een langjarig gemiddelde.

Maand	Temperatuur	Langjarig gemiddelde
Oktober	10.4	10.3
November	5.8	6.2
December	-1.1	4
Januari	3.5	2.8
februari	4.6	3.0

Overzicht temperaturen tijdens de wintermaanden in De Bilt (bron KNMI)

Inmiddels is een tweede serie proeven opgestart. Hierbij is een andere insteek gekozen om de kostprijs per kg geproduceerde eend te verlagen. Zodra er meer vermeldenswaardige resultaten zijn zullen we u dat uiteraard laten weten.

Ir. Gert Kampert
Nutritionist

Aanbieding vernieuwde luzerneruif

In samenwerking met Van Beek Constructieplaatwerk heeft Coöperatie "De Valk Wekerom" UA een nieuwe luzerneruif ontwikkeld voor (bio) leg- en (bio) opfokhennen. De ruif is speciaal geschikt voor kleine luzernebaaltjes. Onder de ruif is een morsplaat geplaatst waardoor vermorsing van de fijnere luzernedeeltjes wordt voorkomen. Ook moet de kip door de speciale constructie meer moeite doen om de luzerne te bemachtigen. Hierdoor neemt de verbruikstijd van een baal luzerne toe van enkele dagen naar maar liefst enkele weken. De investering in een nieuwe ruif is daardoor snel terugverdiend! Wij kunnen de ruif aanbieden voor € 95,- per stuk inclusief BTW, bij afname van 10 stuks of meer wordt de prijs € 90,-.

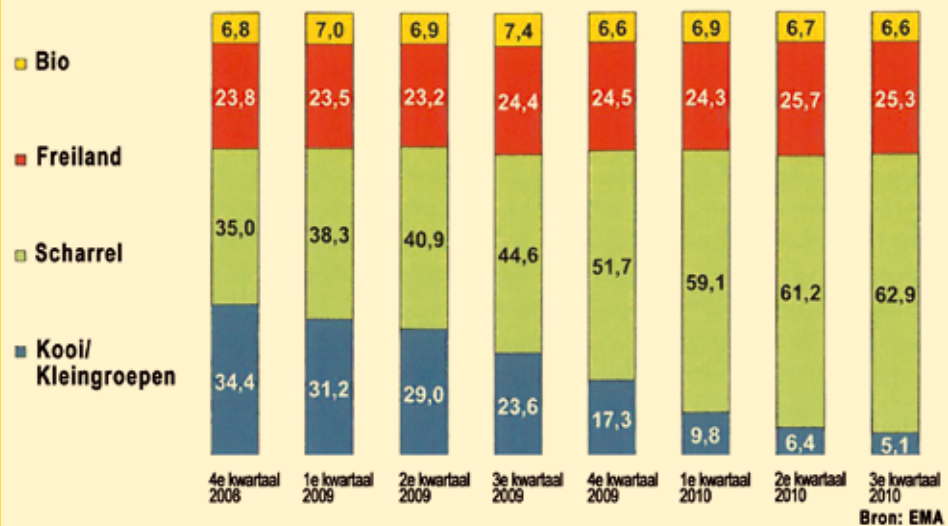


Wilt u meer informatie?
Belt u dan even met Krijn Breen,
06-25067753.

Ontwikkeling van het aandeel van de verschillende huisvestingsystemen in de eieren die gekocht worden voor huishoudelijke doeleinden.

In deze tabel kunt u aflezen dat sinds het 4^e kwartaal van 2008 de verkoop van scharreleieren in Duitsland voor huishoudelijke consumptie sterk is gestegen ten koste van de verkoop van kooieieren.

Aandeel gekochte eieren voor huishoudelijk gebruik in procenten per huisvestingsstelsel



Valkeniertjes



Te koop:

Diverse soorten consumptieaardappelen
B. Minnen
Lunterseweg 57,
6718 WD Ede
Tel.nr: 0318-610351

Te koop:

Rosévees van uitstekende kwaliteit
G. Hazeleger
Tel.nr: 0342-414437

Te koop:

Eiprinter op rollenbaan van 180 graden
1 tons kadaverkoeling
Tel.nr: 0343-481720

Vleesvoordeel:

- Een half varken à € 2,85 / kg geheel panklaar gemaakt.
- Vleespakket met schnitzels (2 kg), hamlappen (3 kg), ribkarbonades (4 kg), varkensrollades (1 kg) en verse worst (2,5 kg) voor € 60,-.
- Tevens tegen voordeelprijs: rookworst (grof & fijn).

J. Hooijer
Tel.nr: 0318-461359 / 461195

Postbus 3
6740 AA LUNTEREN
Telefoon: 0318-461141
Telefax: 0318-461657

Hoge Valkseweg 58
6741 GN LUNTEREN
E-mail: info@dvw.nl
Website: www.dvw.nl

Winkel:
Welkoop Wekerom
tel.: 0318-461645

Edeseweg 103
6733 AD WEKEROM
wekerom@welkoop.com

Eindredactie:
Gert Kampert
Ellen van Veldhuisen
Druk:
Drukkerij Perfekt
Barneveld

Opzegging:
Wilt u de Valkenier niet meer ontvangen?
Stuurt u even een briefje naar: Postbus 3,
6740 AA LUNTEREN. Of geef dit tele-
fonisch door op tel. 0318-461141. Of
stuurt u een e-mail naar info@dvw.nl.

Aansprakelijkheid:
Overname van artikelen is alleen toegestaan na schriftelijke
toestemming van de redactie. Hoewel aan de samenstelling
van de inhoud de meeste zorg is besteed kan door de redac-
tie geen aansprakelijkheid worden aanvaard voor mogelijke
onjuistheden of onvolledigheden.

welKOOP

Winkel-aanbiedingen

Edeseweg 103, Wekerom (0318-461645)

welKOOP

Culterra

- volledige bemesting voor gazon en tuin
- langdurige werking
- milieuvriendelijk

Samenstelling N+P+K: 10+4+6
25 kg is voldoende voor 250 m²

Prijs van € 27,49

nu voor **€ 22,49**



Gloria drukspuit

- handige spuit voor diverse bestrijdingsmiddelen
- inhoud 5 liter

Prijs van € 25,95

nu voor

€ 22,95



Ursus schapengas

- schapengas 80 cm hoog
- rol van 50 meter

Prijs van € 59,00

nu voor **€ 49,95**



Kenner honden- brok

- complete voeding voor uw hond
- inhoud 25 kg

Prijs van
€ 19,75

nu voor

€ 15,95



Gratis tuingrond test!

Kom met een zakje grond naar onze winkel en u ontvangt een persoonlijk bemestingsadvies voor mooiere bloemen, gezondere groenten of een groener gazon.



Horizont schrikdraadapparaten

- Schrikdraadapparaten voor elke diersoort
- Batterij of net spanning

De hele maand april
10% korting
op alle soorten
horizont schrikdraadapparatuur.



Streek- en boerderij- produkten

Nieuw in ons assortiment: diverse streekprodukten. O.a. diverse soorten confiture, mosterd, dessertsauzen, snoep, vruchtensappen en vele andere produkten.



Ook leuk om kado te geven!



Voor al onze winkelaanbiedingen geldt: prijzen zijn incl. BTW. Prijswijzigingen voorbehouden. Acties zijn geldig zolang de voorraad strekt. Er kunnen geen rechten ontleend worden aan eventuele druk- en of zetfouten.